

GENERELLE INFORMATIONER OG HUSORDENSREGLER

Afdeling 20 – Solsikkevej/Violvej

For at afdelingen kan være et godt sted at bo, er det vigtigt, at der er nogle spilleregler, som alle forsøger at leve op til og som afdelingens beboere er enige om.

Det gælder både i forhold til hinanden og i forhold til Bomiva.

Målet er således at bo et sted, som fungerer godt socialt samt på samme tid at være med til at holde omkostningerne nede, ved blandt andet at passe godt på både bygninger og udearealer, så alle fortsat har råd til at bo i afdelingen.

I de næste afsnit er kort beskrevet, hvordan man skal forholde sig til de forskellige forhold i afdelingen.



Denne afdeling skal være et godt sted at bo. Med mange beboere og mange fælles ting så er det vigtigt, at der er nogle husordensregler som afdelingens beboere er enige om. Alle skal forsøge at leve op til dem, det skaber tryghed og tilfredshed. Det gælder både i forhold til hinanden og i forhold til Bomiva.

I er med til, at denne afdeling bliver et godt sted at bo. Aftalerne skaber gode rammer for et godt naboskab og hjælper med at holde boligerne og udearealerne pæne

Hvis alle tager hensyn til hinanden og følger aftalerne, vil afdelingen fortsat være et godt & billigt sted at bo.

I de næste afsnit er kort beskrevet, hvordan man skal forholde sig til de forskellige forhold i afdelingen.

Mangler du svar på noget, så se Bomivas hjemmeside på www.bomiva.dk eller kontakt administrationen på info@bomiva.dk eller telefon 97522999.

GENERELLE INFORMATIONER OG HUSORDENSREGLER

Afdeling 20 – Solsikkevej/Violvej

Affald

Alt affald skal sorteres efter kommunens anvisninger og i de opstillede beholdere. Husk at madaffald og restaffald altid skal afleveres i lukkede poser for at undgå lugtgener.

Storskrald som møbler, tv, tæpper m.v. kan afleveres i afdelingen på de 2 overdækkede pladser, der er beregnet herfor. Når du stiller dit storskrald, skal det stilles pænt og ordentligt, så det er nemt at fjerne.

2 steder i afdelingen er stillet store containere, hvori du kan aflevere dit haveaffald.

Antenner

Der må kun opsættes private antenner/paraboler efter skriftlig aftale med Bomiva.

Bad og toilet og køkkenvask

For at undgå tilstopning af afløb skal du være varsom med, hvad du skyller ud i vask og toilet.

Bleer, engangsvaskeklude, hygiejnebind, vatpinde m.v. skal i skraldespanden og ikke i toilettet, og stegefedt m.v. skal samles i beholdere, da det medfører stoppede kloakker.

Boremaskiner

Da brugen af boremaskine kan være til stærk gene for beboere i de tilgrænsende lejligheder, må boremaskiner og lignende benyttes mellem kl. 8-19 i hverdage, og i weekender mellem kl. 11-17.



Campingvogne og trailere

Indregistrerede campingvogne og trailere må ikke parkeres på afdelingens parkeringspladser, men på den dertil indrettede plads på Solsikkevej. I forbindelse med klargøring m.v. må vognen dog parkeres i op til 3 døgn.

Elinstallationer

Eventuelle fejl i installationerne skal straks meldes til servicekontoret på 21312999 eller service@bomiva.dk.

Fodring af fugle

For at undgå rotter, måger og andre skadedyr, skal fuglefodring foregå fra foderbræt eller foderautomat og ikke direkte på græsplænen eller jorden.

GENERELLE INFORMATIONER OG HUSORDENSREGLER

Afdeling 20 – Solsikkevej/Violvej

Forsikring

Bomiva har tegnet bygnings- og brandforsikring i afdelingen. Vær opmærksom på, at disse forsikringer udelukkende dækker bygningerne og aldrig dit private indbo.

Det er vigtigt, at du selv sørger for at tegne en indboforsikring for at dække eventuel genhusning eller følgeskader på dit private indbo ved f.eks. brand- eller vandskade.



Husdyr

Der må holdes 1 hund eller 1 kat i afdelingen, det kræver dog at du udfylder "ansøgning om husdyrhold", som du finder på www.bomiva.dk.

Det er også tilladt at holde et mindre dyr i bur (f.eks. hamster eller marsvin) eller akvariefisk i små akvarier, men ikke slanger eller giftige krybdyr.

Spørg altid Bomiva, inden du anskaffer dig et husdyr.



Haver

Se vedligeholdelsesreglement



Musik og støj og højlydt adfærd

Når du hører musik eller bruger TV, værktøj, musikinstrumenter eller lignende, skal du tage hensyn til dine naboer.

I sjældne tilfælde (fester eller lignende) bør du altid sikre dig at naboerne er indforståede med "støj".

Du er ansvarlig for dine gæsters opførsel, og du bør altid sørge for, at støjen ikke bliver så højlydt, at dine naboer ikke bliver for voldsomt generet.



GENERELLE INFORMATIONER OG HUSORDENSREGLER

Afdeling 20 – Solsikkevej/Violvej

Parkering

Parkering af indregistrerede biler skal ske på de etablerede parkeringspladser. Der må ikke parkeres på græsarealer og boligstier.

Der må aldrig henstilles uindregistrerede køretøjer på afdelingens områder.

Parkering af motorkøretøjer over 3.500 kg i afdelingen samt trailere, traktorer og entreprenørmateriel er ikke tilladt.



Ryging i fællesarealer

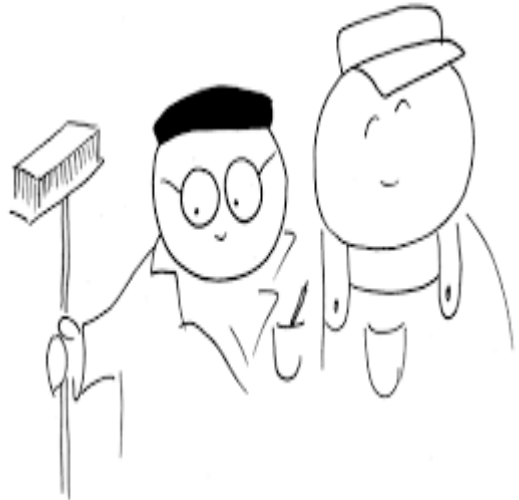
Hvis du ryger udenfor skal du tage hensyn til dine naboer og ikke smide skodder på de fælles adgangsveje.

Servicekontor

Får du problemer med tekniske installationer som vand-, varme- eller elinstallationer i din bolig eller fejl på bygningsdele på boligens faste inventar skal du kontakte servicekontoret.

Servicekontoret kan kontaktes på mail service@bomiva.dk eller på telefon 21312999 i åbningstiden.

Se mere på www.bomiva.dk



Udluftning

For at undgå fugt- og em dannelse og deraf følgende ødelæggelser af din bolig og dine ejendele, bør du sørge for god daglig udluftning.

Det anbefales at du lufter ud 3 gange af 5-10 minutter daglig med gennemtræk i boligen samt åbner dit køkkenvindue og tænder emhætten, når du laver mad på komfuret.

Undlad at stille møbler helt op ad ydervægge og undlad at tørre tøj indendørs.



GENERELLE INFORMATIONER OG HUSORDENSREGLER

Afdeling 20 – Solsikkevej/Violvej

Vagttelefon

Ringer du til servicekontoret uden for den normale arbejdstid henviser servicetelefonen til en vagtcentral.

Du skal **kun** kontakte vagtcentralen, hvis du har et **akut** opstået problem der ikke kan vente til førstkommande hverdag, da det koster afdelingen (beboerne) mange penge, når en håndværker tilkaldes uden for normal arbejdstid.

Vagtcentralen vil ved opkald vurdere, om dit problem kan vente til førstkommande hverdag eller der skal rekvireres en håndværker til opgaven.

Vær opmærksom på, at tilkaldes vagten uden for normal arbejdstid til fejl/skader, der er opstået som følge af forkert brug af bygningsdele eller f.eks. fejl i egne husholdningsmaskiner m.v., vil faktura for udkaldet blive viderefaktureret til dig.

Viceværten

Viceværten er ansat af boligselskabet og varetager en række praktiske ting ved afdelingens drift både i udearealer, fælles arealer og i boligerne.

Viceværten kan give dig råd og vejledning og er også ansat til at påse, at nærværende og lignende bestemmelser overholdes til gavn for alle.

Det er derfor viceværten eller Bomivas administration der påtaler, hvis forskrifterne overtrædes. Tag dem det ikke ilde op, da det er en del af deres arbejde, som vi i fællesskab har pålagt dem at udføre.

Ændringer i lejligheden

Hvis du ønsker at ændre noget i boligen eller udenfor, kan råderetten anvendes eller det kan ske ved egenbetaling. For at udføre ændringer skal du altid forud ansøge skriftligt ved Bomivas administration og afvente svar inden arbejdet påbegyndes.

